



®環境省

エコアクション21



認証・登録証

認証・登録番号

0010176

認証・登録事業者

株式会社ヤマノイ

新潟県村上市山辺里 301 番地

事業活動

製鋼原料・非鉄金属原料・製紙原料の回収・加工販売、
産業廃棄物の収集運搬業及び処分業（中間処理：破碎・圧縮）、
廃自動車解体処理、一般廃棄物収集運搬及び処分業（中間処理：破碎・
圧縮）、古物商

対象事業所

本社・工場、第二工場

認証・登録日

2014年8月7日

更新・登録日

2020年8月7日

有効期限

2022年8月6日

上記事業者は「エコアクション21ガイドライン2009年版」(環境省)の
要求事項に適合していることを証します。

一般財団法人 持続性推進機構

理事長

森本英香



COPY COPY COPY

株式会社 ヤマノイ

2020年度

エコアクション21

環境経営レポート

(対象期間：2020年3月～2021年2月)



RECYCLE CENTER
YAMANOI

作成日： 2021年7月10日

目 次

ご挨拶

1 組織の概要

- 1-1 事業概要
- 1-2 事業規模
- 1-3 保有施設
- 1-4 特別教育・免許保持者
- 1-5 許可の範囲
- 1-6 認定・登録
- 1-7 保有処理施設
- 1-8 廃棄物処理工程
- 1-9 実施体制図

2 エコアクション21の対象範囲

3 環境経営方針

4 環境経営目標

- 4-1 環境経営目標
- 4-2 環境経営目標の実績・取組結果とその評価
- 4-3 次年度の環境経営目標

5 環境経営計画

- 5-1 環境経営計画
- 5-2 環境経営計画の実績・取組結果とその評価
- 5-3 次年度の環境経営計画

6 環境関連法規等の遵守状況の確認及び評価の結果並びに違反、訴訟等の有無

7 代表者による全体の評価と見直し・指示

8 環境取組 & 社会貢献活動



ご挨拶

弊社は、昭和27年に創業をし、69年に渡り村上市において鉄・非鉄スクラップ業に従事してまいりました。今迄永きに渡り事業を続けることが出来たのも、多くの方々のご高恩の賜物であることは言うまでもありません。改めて感謝申し上げます。

当社の目指す姿は「地域密着企業」と考えております。地域密着企業とは「この地域ならあの会社だ」と即座に思い浮かべていただける企業を目指すと定義しています。

当社は、鉄・非鉄スクラップ・古紙といった再生資源を扱って今日を迎えましたが、これからは一つの環境企業として地域にどう貢献するのかということを念頭に事業を進めていきたいと考えております。

2014年、当社は大きく三つの方針を打ち出しました。一つは、価値を提供するヤードへの成長。価値だけではなく、価値を伝えるために何をすべきか、ということを一に事業を進めてまいります。二つ目は一般個人マーケットへの参入。そして最後は一般個人のお客様から頂く引合いの管理業務です。

今迄通り、既存事業を発展させていき、お客様のご要望にお応えすると同時に、村上に住む住民の方々、村上市の事業者、そして当社にメリットのある「三方良し」の事業モデルを作り上げていくことに注力し、地域密着企業を目指してまいります。

株式会社 ヤマノイ

代表取締役 山ノ井 道夫

1 組織の概要

■ 1-1 事業概要

(1) 名称及び代表者名

株式会社 ヤマノイ
代表取締役 山ノ井 道夫

(2) 所在地

本 社 新潟県村上市山辺里301番地
工 場 新潟県村上市山辺里301番地
TEL:0254-53-0165 FAX:0254-53-0169
第二工場 新潟県村上市檜原1285番地4

(3) 設立年月日

1990年9月5日
資本金 1,000万円

(4) 環境管理責任者及び連絡担当者

責任者 代表取締役 山ノ井 道夫
Eメール: murakami_yamanoi@opal.ocn.ne.jp

(5) 事業内容

- ◎製鋼原料・非鉄金属原料・製紙原料の回収、加工販売
- ◎産業廃棄物の収集運搬業および処分(中間処理:破碎・圧縮)業
- ◎廃自動車解体処理
- ◎一般廃棄物収集運搬及び処分(中間処理:破碎・圧縮)業
- ◎古物商
- ◎解体工事業

■ 1-2 事業規模

| 活動規模 | 単位 | 2018年度 | 2019年度 | 2020年度 |
|-----------------|----------------|---------|---------|---------|
| 収集運搬した産業廃棄物 | t | 205 | 229 | 565 |
| 有価物処理量(鉄・非鉄・古紙) | t | 3,960 | 3,701 | 3,704 |
| 再資源処理量(総仕入量) | t | 3,914 | 3,505 | 3,132 |
| 産廃中間処理量 | t | 155 | 159 | 191 |
| 一般廃棄物収集運搬処理量 | t | 192 | 277 | 241 |
| 売上高 | 百万円 | 153 | 114 | 122 |
| 従業員 | 人 | 10 | 10 | 10 |
| 床面積 | m ² | 1938.98 | 1938.98 | 1938.98 |

■ 1-3 保有施設

◎運搬車両の種類と台数

| 車 種 | 積載量 | 台 数 |
|------------------------------|----------------|-----|
| 10t ダンプ 新潟 100 は 52-15 | 最大積載量 10,600kg | 1台 |
| 平ボディ 8t 新潟 100 は 24-00 | 最大積載量 5900kg | 1台 |
| ハサミ付 4t 新潟 100 す 84-14 | 最大積載量 3950kg | 1台 |
| アームロール 4t 新潟 11 そ 85-76 | 最大積載量 2500kg | 1台 |
| 4t ユニック 4t 新潟 100 さ 12-22 | 最大積載量 2400kg | 1台 |
| 2t 車 新潟 100 せ 27-60 | 最大積載量 2000kg | 1台 |
| 軽トラック 新潟 480 さ 65-38 | 最大積載量 350kg | 1台 |
| パッカー車 新潟 800 さ 73-05 | 最大積載量 1900kg | 1台 |
| パッカー車 新潟 800 す 46-12 | 最大積載量 3150kg | 1台 |

◎構内運搬作業車両の種類と台数

| 車 種 | 台 数 |
|--------------|-----|
| バケット付リフト | 1台 |
| ハサミ付リフト | 1台 |
| ツメ付リフト(バケット) | 1台 |

■ 1-4 特別教育・免許保持者

| | | | |
|------------|----|---------|----|
| 大型免許 | 2名 | ガス溶接 | 2名 |
| 大型特殊免許 | 1名 | アーク溶接 | 1名 |
| 玉がけ | 4名 | フォークリフト | 4名 |
| 車両系建設機械 整地 | 3名 | | |
| 小型移動式クレーン | 4名 | | |

■ 1-5 許可の範囲

| | 許可番号 | 許可名 | 区分 | 許可年月日 | 有効期限 | |
|-----------------|--------------------------|-------------------------|---|---------------|------------|----------|
| 廃棄物処理法 関連 | 1 | 01501058808 産業廃棄物の種類 | 産業廃棄物収集運搬許可 | 新潟県 | 平成31年2月21日 | R6.02.08 |
| | | | 廃プラスチック類、紙くず、木くず、繊維くず、ガラスくず、コンクリートくず及び陶磁器くず、がれき類(以上、石棉含有産業廃棄物を除く。)燃え殻、動植物性残さ、ゴムくず、金属くず | | | |
| | 2 | 01521058808 産業廃棄物の種類 | 産業廃棄物処分業許可 | 新潟県 | 令和1年9月25日 | R6.09.05 |
| | | | ・中間処理(破碎処理)廃プラスチック類、紙くず、木くず、繊維くず、ガラスくず・コンクリートくず及び陶磁器くず、がれき類(以上、石棉含有産業廃棄物を除く)、ゴムくず、金属くず ・中間処理(圧縮処理)金属くず | | | |
| | 3 | H30 処分第2号 一般廃棄物の種類 | 一般廃棄物処理業許可 (処分) | 村上市 | 令和2年4月1日 | R4.3.31 |
| | | | 古紙、ウエス、鉄くず、非鉄、廃プラスチック(ペットボトル) | | | |
| | 4 | H30 収第8号 一般廃棄物の種類 | 一般廃棄物処理業許可 (収集運搬) | 村上市 | 令和2年4月1日 | R4.3.31 |
| | | ごみ | | | | |
| 5 | 芝新健(環)第8190号 一般廃棄物の種類 | 一般廃棄物処理施設設置許可 | 新潟県 | 平成16年08月05日登録 | — | |
| | | ごみ | | | | |
| | | | | | | |
| 6 | 芝新健(環)第8191号 一般廃棄物の種類 | 一般廃棄物処理施設設置許可 | 新潟県 | 平成16年08月05日登録 | — | |
| | | ごみ、粗大ごみ(金属くず) | | | | |
| 7 | 芝新健(環)第8192号 一般廃棄物の種類 | 一般廃棄物処理施設設置許可 | 新潟県 | 平成16年08月05日登録 | — | |
| | | ごみ(廃プラスチック類、金属くず) | | | | |
| 自動車リサイクル法 関連 | 8 | 20153001290 | 解体業許可 | 新潟県 | 令和1年11月2日 | R6.11.1 |
| | 9 | 20154001290 | 破碎業許可 | 新潟県 | 令和1年11月2日 | R6.11.1 |
| | 10 | 20152001290 | フロン類回収業者登録 | 新潟県 | 令和1年6月28日 | R6.6.27 |
| | 11 | 20151001290 | 引取業者登録 | 新潟県 | 令和1年6月28日 | R6.6.27 |
| 12 | (登)7第203号 | 新潟県廃棄物再生事業者登録 | 新潟県 | 平成07年12月20日登録 | — | |
| 13 | 第461040000696号 | 古物商許可 | 新潟県 | 平成22年02月10日登録 | — | |
| 14 | (般-1)第45725号 | 解体工事業 | 新潟県 | 令和1年5月9日 | R6.5.8 | |

■ 1-6 認定・登録

| | 許可番号 | 許可名 | 該当者 | 認定日 |
|---|------------|-----------------|--------|---------------|
| 1 | 64166 | 冷媒回収技術者 | 山ノ井 道夫 | 平成17年03月17日登録 |
| 2 | 115242 | 冷媒回収技術者 | 藤井 俊文 | 令和02年11月13日登録 |
| 3 | 第011675 | 破碎・リサイクル施設技術管理士 | 山ノ井 道夫 | 平成16年01月23日登録 |
| 4 | D-03-51 | 古紙リサイクルアドバイザー | 山ノ井 道夫 | 平成25年03月23日登録 |
| 5 | D-03-73 | 古紙リサイクルアドバイザー | 藤井 俊文 | 平成28年02月25日登録 |
| 6 | 第IS10812号 | 遺品整理士 | 藤井 俊文 | 平成30年07月27日登録 |
| 7 | 第IS10811号 | 遺品整理士 | 横井 一猪 | 平成30年07月27日登録 |
| 8 | 第CSC02391号 | 事件現場特殊清掃士 | 藤井 俊文 | 平成30年12月14日登録 |

| | | | |
|---|-------------|------------|---------------|
| ※ | D-08-016-01 | 古紙商品化適格事業所 | 全国製紙原料商工組合連合会 |
|---|-------------|------------|---------------|

■ 1-7 保有処理施設

◎施設の種類の種類

| 施設の種類の種類 | 処理方法 | 廃棄物の種類の種類 |
|----------|------|-----------|
| キルドシャー | 破碎処理 | 金属くず |
| ダブリングシャー | 圧縮処理 | 金属くず |
| ベラー | 圧縮処理 | 古紙梱包 |
| 一軸破碎機 | 破碎処理 | 産業廃棄物 |

◎設置場所

新潟県村上市大字山辺里字太田301番、302番

◎ 処理能力

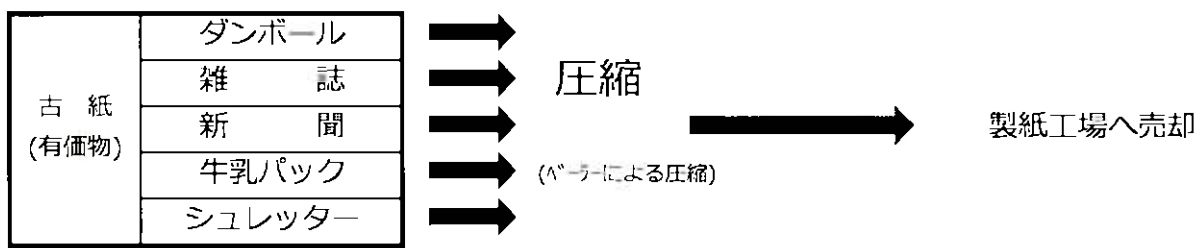
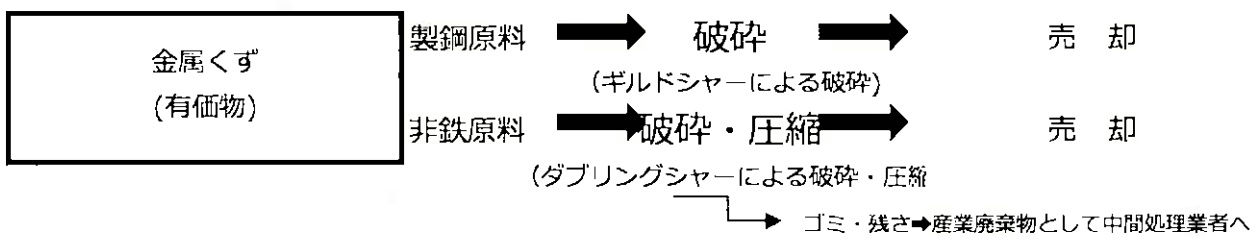
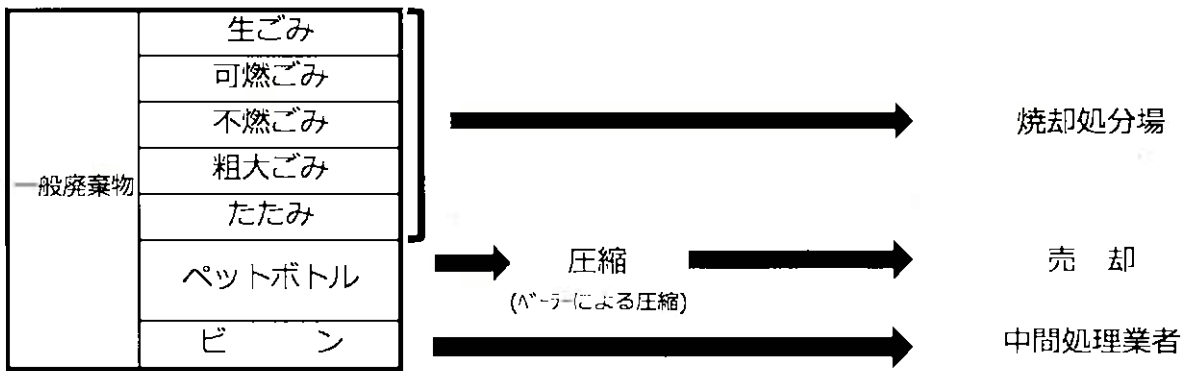
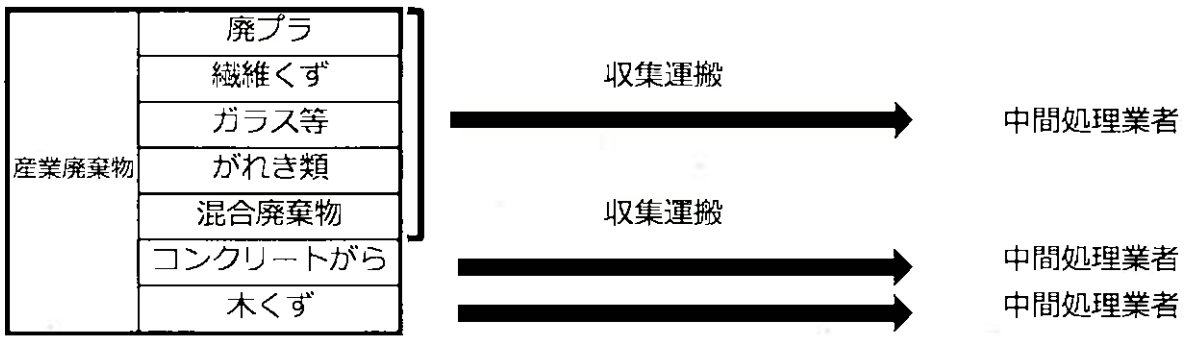
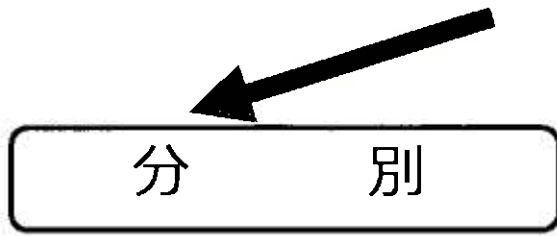
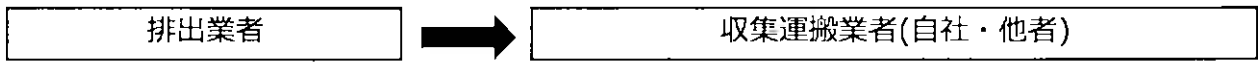
| 施設の種類 | | 処理能力(1日=8時間) | |
|-----------------------|-----------------------|--------------|-------------|
| | | t/h | t/日 |
| キルドシャー | | 8.00 | 64.00 |
| ダブリングシャー | | 1.88 | 15.01 |
| ベラー | | 5.00 | 40.00~50.00 |
| 一 軸 破 砕 機 | 廃プラスチック類 | 0.259 | 2.07 |
| | 紙くず | 0.234 | 1.87 |
| | 木くず | 0.316 | 2.53 |
| | 繊維くず | 0.107 | 0.86 |
| | ゴムくず | 0.223 | 1.78 |
| | 金属くず | 0.441 | 3.53 |
| | ガラスくず・コンクリートくず及び陶磁器くず | 0.429 | 3.43 |
| | がれき類 | 0.52 | 4.16 |

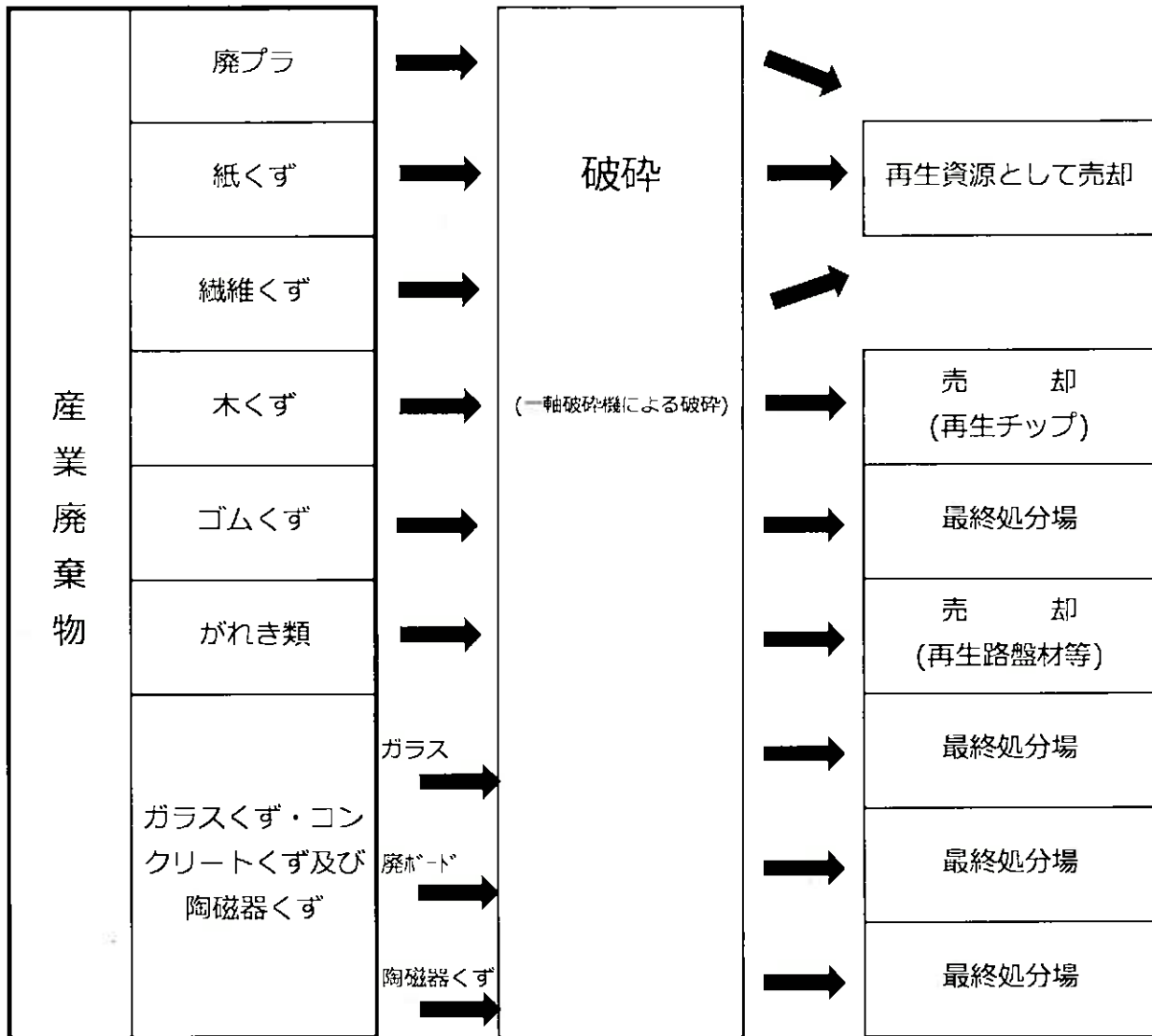
◎受入れ状況（2018年度～2020年度実績）

| | | 2018年度 | 2019年度 | 2020年度 | |
|-------------|---------------------------|--------|---------|---------|---------|
| 有 価 物 | 鉄 | 鉄A | 65 t | 74 t | 93 t |
| | | 鉄B | 178 t | 90 t | 115 t |
| | | 鉄C | 909 t | 732 t | 650 t |
| | | 雑品 | 49 t | 52 t | 43 t |
| | 非鉄 | 銅 | 17 t | 12 t | 10 t |
| | | アルミ | 56 t | 59 t | 43 t |
| | | ステンレス | 8 t | 15 t | 10 t |
| | | 真鍮 | 2 t | 2 t | 2 t |
| | | その他 | 5 t | 2 t | 3 t |
| | 古紙 | ダンボール | 1,607 t | 1,625 t | 1,678 t |
| | | 雑誌 | 609 t | 584 t | 600 t |
| | | 新聞 | 334 t | 331 t | 337 t |
| | | シュレッター | 19 t | 20 t | 20 t |
| | | 牛乳パック | 1 t | 1 t | 1 t |
| | | 古紙混合 | 101 t | 102 t | 99 t |
| 産業廃棄物 | 廃プラスチック類 | 29 t | 56 t | 68 t | |
| | 紙くず | 0 | 0 | 0 | |
| | 木くず | 3 t | 2 t | 6 t | |
| | 繊維くず | 0 | 0 | 0 | |
| | ゴムくず | 0 | 0 | 0 | |
| | ガラスくず・コンクリートくず 及び陶磁器くず | 27 t | 25 t | 24 t | |
| | がれき類 | 1 t | 5 t | 7 t | |
| | 混合廃棄物 | 95 t | 71 t | 86 t | |
| 一般廃棄物(ごみ) | | 192 t | 277 t | 241 t | |
| 廃自動車 | | 142台 | 91台 | 80台 | |

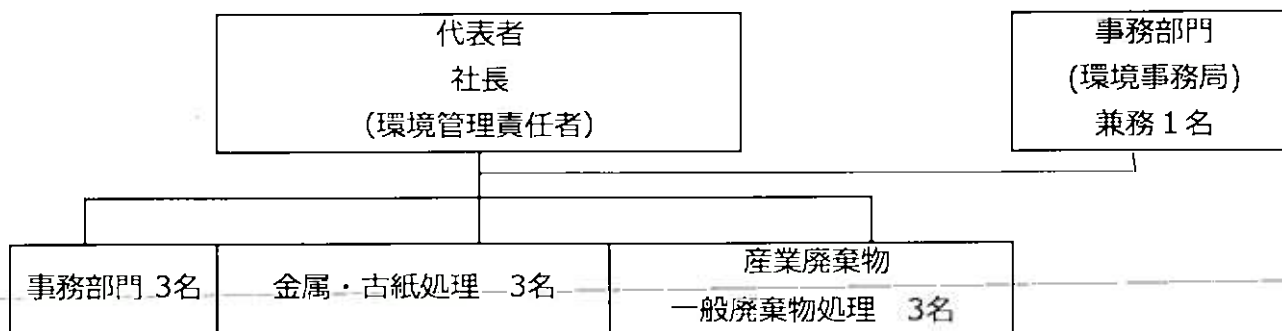
■ 1-8 廃棄物処理工程

株式会社 ヤマノイ 廃棄物処理工程図





■ 1-9 実施体制図



2 エコアクション2.1の対象範囲

全社・全活動

3 環境経営方針

【環境理念】

近年、ますます深刻化する地球温暖化への対応や、有限である資源の有効利用が人類共通の重要課題だと考えています。

金属・古紙の再利用及び廃棄物の適正処理を通じて、環境負荷の低減や社会貢献を目指し、社員一丸となって、自主的・積極的に環境への取組を進めてまいります。

【環境経営方針】

◎環境活動として次のことに取組みます。

- 1.電力・自動車燃料の消費に伴う二酸化炭素排出量の削減に努めます。
- 2.自社排出の廃棄物の削減、再生利用に努めます。
- 3.水使用量の削減に努めます。
- 4.再資源化の向上に努めます。
- 5.環境に配慮したグリーン購入を実施します。
- 6.作業場周辺の清掃活動を推進し、地域社会への貢献と清潔感あるクリーンな職場を目指します。

◎ 環境関連法規制等を遵守し法規制に対し責任・信頼感のある会社を目指します。

◎ 環境経営方針は、社員に周知します。

2021年7月10日 改定

代表取締役 山ノ井 道夫

4 環境経営目標

■ 4-1 環境経営目標

| 項目 | 単位 | 基準年度 2015年度 | | 目標年度 2016年度 | | 目標年度 2017年度 | | 目標年度 2018年度 | | 目標年度 2019年度 | |
|---|----------------|----------------|-----|----------------|-----|----------------|-----|----------------|-----|----------------|-----|
| | | 排出量 | | 排出量 | | 排出量 | | 排出量 | | 排出量 | |
| 電力の二酸化炭素 排出量 (kg-CO2/ 百万円) | kg-CO2 | 32,396 | 259 | 32,234 | 258 | 32,072 | 256 | 31,910 | 255 | 31,748 | 254 |
| | 削減率 | | | △0.5% | | △1% | | △1.5% | | △2% | |
| 購入電力 (kwh/ 百万円) | kwh | 56,736 | 453 | 56,452 | 451 | 56,168 | 448 | 55,884 | 446 | 55,601 | 444 |
| | 削減率 | | | △0.5% | | △1% | | △1.5% | | △2% | |
| 自動車・重機の二 酸化炭素排出量 (kg-CO2/ 百万円) | kg-CO2 | 81,677 | 653 | 81,268 | 650 | 80,860 | 646 | 80,451 | 643 | 80,043 | 640 |
| | 削減率 | | | △0.5% | | △1% | | △1.5% | | △2% | |
| ガソリン 使用量 (ℓ/百万円) | ℓ | 4,032 | 32 | 4,011 | 32 | 3,991 | 32 | 3,971 | 32 | 3,951 | 31 |
| | 削減率 | | | △0.5% | | △1% | | △1.5% | | △2% | |
| 軽油使用量 (ℓ/百万円) | ℓ | 26,951 | 215 | 26,816 | 214 | 26,680 | 213 | 26,546 | 212 | 26,411 | 211 |
| | 削減率 | | | △0.5% | | △1% | | △1.5% | | △2% | |
| 灯油使用量 (ℓ/百万円) | ℓ | 637 | 5 | 634 | 5 | 631 | 5 | 628 | 5 | 625 | 5 |
| | 削減率 | | | △0.5% | | △1% | | △1.5% | | △2% | |
| 二酸化炭素 排出量(当 社) | kg-CO2 | 114,073 | 912 | 113,502 | 907 | 112,932 | 903 | 112,361 | 898 | 111,791 | 894 |
| | 削減率 | | | △0.5% | | △1% | | △1.5% | | △2% | |
| 再資源化の向上 | % | 95%以上 | — | 95%以上 | — | 95%以上 | — | 95%以上 | — | 95%以上 | — |
| ミスコピー枚数 (枚) | 枚 | 85 | — | 85 | — | 84 | — | 84 | — | 83 | — |
| | 削減率 | | | △0.5% | | △1% | | △1.5% | | △2% | |
| 水使用量 (m ³ /百万円) | m ³ | 390 | 3 | 388 | 3 | 386 | 3 | 384 | 3 | 382 | 3 |
| | 削減率 | | | △0.5% | | △1% | | △1.5% | | △2% | |
| エコ商品購入 | 品目 | 3 | — | 4 | — | 5 | — | 6 | — | 7 | — |

※ 購入電力の二酸化炭素排出係数は、東北電力の平成26年度の排出係数0.571kg-CO2/kwhを使用。

※ 二酸化炭素排出量及び水使用量の基準年度における原単位の売上高は125百万円である。

※ PRTR制度対象物質は使用していないため、化学物質使用量削減の目標は設定していない。

■ 4-2 環境経営目標の実績・取組結果とその評価

| 項目 | 単位 | 基準年度 2015年度 | | 目標年度 2020年度 | | 実績年度 2020年度 | | 評価 |
|---------------------------------|--------------------|----------------|-----|----------------|-----|----------------|-------|----|
| | | 排出量 | | 排出量 | | 排出量 | | |
| 電力の二酸化炭素排出量 (kg-CO2/百万円) | kg-CO ₂ | 29,956 | 239 | 29,207 | 233 | 31,004 | 254 | × |
| | 削減率 | | | △2.5% | | | | |
| 購入電力量 (kwh/百万円) | kwh | 56,736 | 453 | 55,317 | 441 | 61,108 | 500 | × |
| | 削減率 | | | △2.5% | | | | |
| 自動車・重機の二酸化炭素排出量 (kg-CO2/百万円) | kg-CO ₂ | 81,677 | 653 | 79,635 | 636 | 93,561 | 766 | × |
| | 削減率 | | | △2.5% | | | | |
| ガソリン使用量 (ℓ/百万円) | ℓ | 4,032 | 32 | 3,931 | 31 | 3,342 | 27 | ○ |
| | 削減率 | | | △2.5% | | | | |
| 軽油使用量 (ℓ/百万円) | ℓ | 26,951 | 215 | 26,277 | 209 | 33,734 | 276 | × |
| | 削減率 | | | △2.5% | | | | |
| 灯油使用量 (ℓ/百万円) | ℓ | 637 | 5 | 621 | 5 | 160 | 1 | ○ |
| | 削減率 | | | △2.5% | | | | |
| 二酸化炭素排出量削減率 (%) | kg-CO ₂ | 108,633 | 892 | 108,842 | 869 | 127,163 | 1,020 | × |
| 再資源化の向上 | % | 95%以上 | — | 95%以上 | — | 95%以上 | — | ○ |
| ミスコピー枚数 (枚) | 枚 | 85 | — | 83 | — | 85 | — | × |
| | 削減率 | | | △2.5% | | | | |
| 水使用量 (m ³ /百万円) | m ³ | 284 | 2 | 279 | 2 | 284 | 2 | ○ |
| | 削減率 | | | △2.5% | | | | |
| エコ商品購入 | 品目 | 2 | — | 2 | — | 2 | — | ○ |

※ 購入電力の二酸化炭素排出係数は、東北電力の2019年度の実排出係数0.528kg-CO₂/kwhを使用。(新事務所・第二工場)

日本テクノの2019年度の実排出係数0.501kg-CO₃/kwhを使用。(本社工場)

※ 二酸化炭素排出量及び水使用量の基準年度における原単位の売上高は125百万円である。

※ 二酸化炭素排出量及び水使用量の実績年度における原単位の売上高は122百万円である。

■ 4-3 次年度の環境経営目標

【原単位での比較】

次の年度で取り組みます。

2020年3月、本社事務所新築建替えに伴い基準年・環境経営目標を再設定しました。

| 項目 | 単位 | 基準年度 2020年度 | | 環境経営目標 | | | | | | | | |
|--|--------------------|----------------|-------|--------|--------|--------|--------|--------|--------|--------|--------|--|
| | | 排出量 | | 2021年度 | 2022年度 | 2023年度 | 2024年度 | 2025年度 | 2026年度 | 2027年度 | 2028年度 | |
| 電力の二酸化炭素排出量 (kg-CO ₂ /百万円) | kg-CO ₂ | 31,004 | 254 | | 252 | 251 | 250 | 248 | | | | |
| | 削減率 | | | Δ0.5% | Δ1% | Δ1.5% | Δ2% | | | | | |
| 購入電力 (kwh/百万円) | kwh | 61,108 | 500 | | 497 | 495 | 492 | 490 | | | | |
| | 削減率 | | | Δ0.5% | Δ1% | Δ1.5% | Δ2% | | | | | |
| 自動車・重機の二酸化炭素排出量 (kg-CO ₂ /百万円) | kg-CO ₂ | 93,561 | 766 | | 762 | 758 | 754 | 750 | | | | |
| | 削減率 | | | Δ0.5% | Δ1% | Δ1.5% | Δ2% | | | | | |
| ガソリン使用量 (ℓ/百万円) | ℓ | 3,342 | 27 | | 26 | 26 | 26 | 26 | | | | |
| | 削減率 | | | Δ0.5% | Δ1% | Δ1.5% | Δ2% | | | | | |
| 軽油使用量 (ℓ/百万円) | ℓ | 33,734 | 276 | | 274 | 273 | 271 | 270 | | | | |
| | 削減率 | | | Δ0.5% | Δ1% | Δ1.5% | Δ2% | | | | | |
| 灯油使用量 (ℓ/百万円) | ℓ | 160 | 1 | | 1 | 1 | 1 | 1 | | | | |
| | 削減率 | | | Δ0.5% | Δ1% | Δ1.5% | Δ2% | | | | | |
| 二酸化炭素排出量 合計 | kg-CO ₂ | 124,565 | 1,020 | 1,014 | 1,009 | 1,004 | 998 | | | | | |
| 再資源化の向上 | % | 95%以上 | — | 95%以上 | — | 95%以上 | — | 95%以上 | — | 95%以上 | — | |
| ミスコピー枚数 (枚) | 枚 | 85 | — | 84 | — | 84 | — | 83 | — | 83 | — | |
| | 削減率 | | | Δ0.5% | | Δ1% | | Δ1.5% | | Δ2% | | |
| 水使用量 (m ³ /百万円) | m ³ | 284 | 2 | | 1 | 1 | 1 | 1 | | | | |
| | 削減率 | | | Δ0.5% | Δ1% | Δ1.5% | Δ2% | | | | | |

- ※ 購入電力の二酸化炭素排出係数は、東北電力の2019年度の実排出係数0.528kg-CO₂/kwhを使用。(新事務所・第二工場)
- 日本テクノの2019年度の実排出係数0.501kg-CO₂/kwhを使用。(本社工場)
- ※ 原単位目標に使用した基準年度の売上高単位は全て百万円である。
- ※ 二酸化炭素排出量及び水使用量の基準年度における原単位の売上高は122百万円である。

5 環境経営計画

■ 5-1 環境経営計画

| 環境目標 | 実施事項 | 責任部署 |
|----------------------|----------------------------|-------|
| 電力の二酸化炭素 排出量の削減 | ・ 処理工程の待機時間の短縮 | 現場 |
| | ・ 前処理の合理化 | |
| | ・ 空調温度の適正化(冷房28℃/暖房20℃) | 事務部 |
| | ・ 使用していない部屋の照明・空調は停止する | |
| 自動車の二酸化炭素 排出量の削減 | ・ 効率的なルートで配送 | 現場 |
| | ・ アイドリングストップ | |
| | ・ 急加速・急停止の防止 | |
| | ・ 車両冷暖房の控えめ使用 | |
| 灯油使用量の削減 | ・ 冬場のストーブの火力を弱める。 | 事務部 |
| | ・ エアコンの設定温度の適正化(暖房20℃) | |
| 再資源化の向上 | ・ 分別を細かくする。 | 事務部 |
| | ・ 最大限再利用する。 | |
| 廃棄物の削減 ミスコピーの削減 | ・ コピー機使用前に設定を良く確認する。 | 事務部 |
| | ・ PCからのプリントアウトも 再確認してから行う。 | |
| 排出量の削減 (水使用量) | ・ 使用していない蛇口は閉める | 現場事務部 |
| | ・ 洗濯類は量が溜まってから | |
| | ・ 融雪の放水は計画的に行う | |
| | ・ 節水シールの貼り付け | |
| エコ商品購入 | ・ エコ商品の購入 | 事務部 |
| | ・ エコ商品の調査 | |
| 社会貢献 (構内・会社周辺の清掃) | ・ 会社周辺の月1回の清掃 | 現場事務部 |
| | ・ 毎朝倉庫周辺のゴミ拾い | |
| | ・ 近隣の方に挨拶 | |
| | ・ 冬場は会社周辺の除雪 | |

■ 5-2 環境経営計画の実績・取組結果とその評価

| 環境経営目標 | 実施事項 | 達成状況・原因 | 評価 | |
|----------------------|------------------------|---|---|---|
| 二酸化炭素排出量の削減 | 電力の使用量の削減 | 処理工程の待機時間の短縮 | ・無人、無作業中も機械の作動が見受けられた。 | △ |
| | | 前処理の合理化 | ・機械作動時間が短時間で済むように前工程考えながら作業した。作業終了後は速やかに電源を切った。 | ○ |
| | | 空調温度の適正化 | ・適格な温度調整を確認した。 | ○ |
| | 自動車・重機の燃料使用量の削減 | 効率的なルートで配送 | ・車両選択・ルート選択を確認し、高速道路は使わず効率的な走行ができた。運搬量が増えた。 | ○ |
| | | アイドリングストップ | ・アイドリングはできるだけしないように心掛けた。 | ○ |
| | | 急加速・急停止の防止 | ・安全を考慮し、急加速・急停止無。 | ○ |
| | 灯油使用量の削減 | 暖房機器の温度の適正化 | ・灯油ストーブ使用数が減った。 ・暖房器具の掃除点検をした。 | ○ |
| 再資源化の向上 | 分別を細かくする。 | ・100%で、再利用・リサイクルができた。 | ○ | |
| 廃棄物の削減 (ミスコピーの削減) | コピーの前に再確認 サイズ・向き・位置 | ・常に意識をして作業ができた。 ・ミスコピー紙は、裏紙として利用、重要書類はシュレッダーをかける。 | ○ | |
| 排出量の削減 (水使用量) | 使用していない蛇口は閉める | ・使用しない水道の元栓を閉めた。 ・冬場の使わない蛇口も使用禁止にした。 ・管の老朽化で亀裂が入り漏水に気が付かなかった。 | ○ | |
| | 洗濯類は量が溜まってから | ・洗濯機の故障に気づかず、給水状態が続いた。 | ○ | |
| | 融雪の放水は計画的に行う | ・凍結防止の放水は、積極的に井戸水を利用した。 | ○ | |
| エコ商品購入 | エコ商品の購入 | ・購入する物が余り発生しなかったが、カタログ等を利用してエコ商品の比較検討をした。 | ○ | |
| 社会貢献 (構内・会社周辺の清掃) | 会社周辺の月1回の清掃 | ・社員全員で行った。 | ○ | |
| | 毎朝倉庫周辺のゴミ拾い | ・毎朝のゴミ拾いは全員で行った。 ・古紙引取後、強風時の紙の散らばりも、即排除でき、近所への飛散も無かった。 | ○ | |
| | 近隣の方に挨拶 | ・近隣との繋がりも、苦情もなく充実。 | ○ | |

※○=ほぼできた △=あまりできなかった ×=全くできなかった

■ 5-3 次年度の環境経営計画

- ・電力使用量、燃料使用量は、機械管理・運行管理で効率化を図り二酸化炭素排出量の削減をする。
- ・再資源化の向上は、今まで通り分別を細かくしリサイクル100%に努める。
- ・ミスコピーの削減は、概ね出来ているので今後削除も検討する。
- ・老朽化による漏水・放水に注意し、不具合箇所からの漏水防止に努める。
- ・社会貢献は、日々の清掃は継続し、他リサイクルPR等 地域に発信していく。
- ・エコ商品の購入は、消耗品等購入頻度が少ない為、2021年度より取り組みには入れない。

6 環境関連法規等の遵守状況の確認及び評価の結果並びに違反、訴訟等の有無

| 法規等の名称 | 該当する要求事項 | 評価 |
|-----------|---------------------------|----|
| 廃棄物処理法 | 一般廃棄物処理業の処理・運搬の許可の更新 | 遵守 |
| | 産業廃棄物処理業の処理・運搬の許可の更新 | |
| | マニフェストの交付・管理・保管 | |
| | 産業廃棄物収集運搬・処理業者との契約、保管 | 遵守 |
| | 収集運搬車への表示、書面の携帯 | |
| | 産廃処分場(委託先)の現地確認 | |
| | 産業廃棄物最終処分場の現地確認 | |
| 収集運搬実績報告書 | | |
| フロン排出抑制法 | フロン類の適切な処理・業務用家電は正規ルートで処分 | 遵守 |
| 建設リサイクル法 | 発生数量の管理・適切な処分 | 遵守 |
| 消防法 | 消防用設備点検(工場) | 遵守 |
| 計量法 | 電気抵抗式はかり検査 | 遵守 |
| 道路交通法 | 過積載の防止 | 遵守 |
| 家電リサイクル法 | 特定家電は適切に処理 | 遵守 |
| 自動車リサイクル法 | 自動車リサイクルシステムに登録 | 遵守 |

行政当局からの違反の指摘や訴訟は、過去3年間ありません。

7 代表者による全体の評価と見直し・指示

2018年より、第二工場も活動範囲とし、環境目標に向かって取り組んでいる。

数値としては、電力・水道とも少量だが無駄の無いよう意識して心掛ける。

2020年3月に事務所が新しく建替えられ、電気設備等それに伴う電力・水道に変動が生じた為、環境経営目標値・基準値年を2020年(基準)に変更し、原単位での表示で管理する。

環境方針に掲げる、法令遵守、二酸化炭素排出量の削減、廃棄物の再利用、社会貢献等は社員が意識して取り組み、全員参加による意識の向上が伺える。

新事務所についても、社員休憩室をはじめ水洗トイレなど、空調・水回り設備が新しくなり更なる節約をしていきたい。

エコ商品購入については、消耗品等の購入頻度が少ない為、次年度取り組みには入れない。

解体工事業を追加した事に伴い、建設関連法規を理解し、遵守していく。

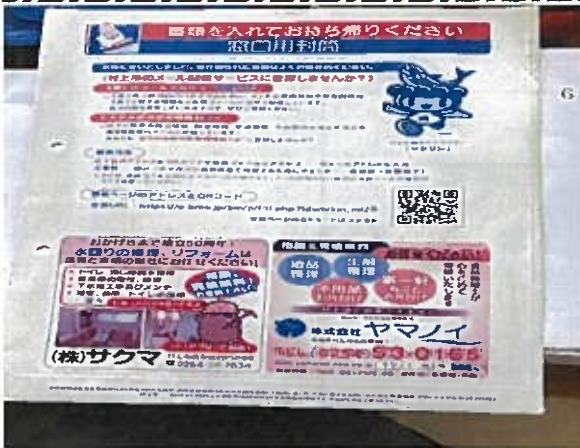
継続して実施していく中で、効果が見られない点があれば、改善し見直していく。

目標達成の為、全員で取組み、環境への配慮の意識を定着させていく。

まだまだ改善できる部分も多く残しているので、引き続き更なる意識向上と目標達成に向けて取り組んでいく。

| | 変更の必要性 |
|---------|--------|
| ①環境経営方針 | 変更無し |
| ②実施体制 | 変更無し |
| ③環境経営目標 | 変更無し |
| ④環境経営計画 | 変更無し |

店頭・市内 PR活動

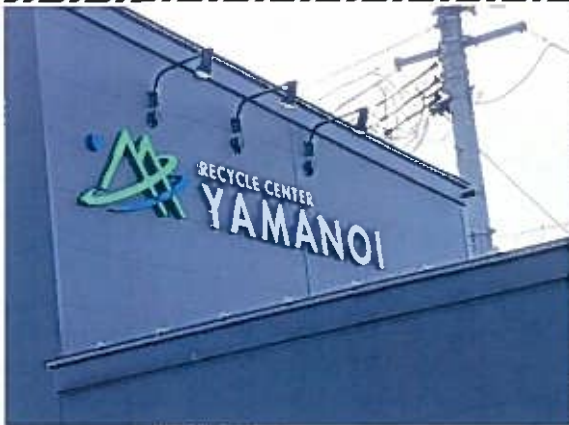


村上市役所設置の雑書類袋に広告
お客様にアピールしています。



国道から入る道の、角に
案内看板を設置しました。

国道沿いの野立看板・新社屋看板



新しいロゴの、本社看板。



国道沿いに野立広告看板を設置しました。

各優良表彰



健康経営優良法人に認定されました。



安全運転に努めています。

トキの森クレジット貢献



健全な森林を造成し、生活環境の向上に取組む活動に貢献しています

古切手活動



届いた封書から、切手を切り取り年1度、郵便局に持込ます

コロナウイルスの予防と対応



お客様との密接を避ける為、受付・応接室にパーテーションを設置し外部からのウィルス侵入への配慮をしました

毎朝の構内清掃



構内外の草取り



朝礼後、掃除をし持ち場に出発